

T.C

TARSUS KAYMAKAMLIĐI

AHMET ZEKİ ŐANLI İMAM HATİP ORTAOKULU MÜDÜRLÜĐÜ



2024-2028 STRATEJİK PLANI



## İSTİKLAL MARŞI

*Korkma! Sönmez bu şafaklarda yüzen al sancak,  
Sönmeden yurdumun üstünde tüten en son ocak.  
O benim milletimin yıldızıdır, parlayacak;  
O benimdir, o benim milletimindir ancak.*

*Çatma, kurban olayım, şehreni ey nazlı hilal!  
Kabrıma ırkıma bir gül; ne bu şiddet, bu celal?  
Sana olmaz dökülen kanlarımız sonra helal...  
Hakkıdır, Hakk'a tapan milletimin istiklal.*

*Ben ezelden beridir hür yaşadım, hür yaşarım,  
Hangi çılgın bana zincir vuracakmış? Şaşarım.  
Kükremiş sel gibiyim, bendimi çiğner, aşarım,  
Yırtarım dağları, enginlere sığmam, taşarım.*

*Garbın afakını sarmışsa çelik zırhlı duvar,  
Benim iman dolu göğsüm gibi serhaddim var.  
Ulusun, korkma! Nasıl böyle bir imanı boğar,  
"Medeniyet" dediğin tek dişi kalmış canavar?*

*Arkadaş! Yurduma alçakları uğratma sakın,  
Siper et gövdeni, dursun bu hayâsızca akın.  
Doğacaktır sana vadettiği günler Hakk'ın,  
Kim bilir, belki yarın belki yarından da yakın.*

*Bastığın yerleri "toprak" diyerek geçme, tanı,  
Düşün altındaki binlerce kefensiz yatanı.  
Sen şehit oğlusun, incitme, yazıktır atanı,  
Verme, dünyaları alsan da bu cennet vatanı.*

*Kim bu cennet vatanın uğruna olmaz ki feda?  
Şüheda fışkıracak, toprağı sıksan şüheda.  
Canı, cananı, bütün varımı alsın da Hüda,  
Etmesin tek vatanımdan beni dünyada cüda.*

*Rubumun senden İlahi, şudur ancak emeli:  
Değmesin mabedimin göğsüne namahrem eli.  
Bu ezanlar, ki şehadetleri dinin temeli,  
Ebedi, yurdumun üstünde benim inlemeli.*

*O zaman vedile bin secdede eder, varsa taşım,  
Her cerihamdan, İlahi, boşansın kanlı yaşım,  
Fışkırır rubümüçerret gibi yerden naaşım,  
O zaman yükselerek arşa değer belki başım.*

*Dalgaları sen de şafaklar gibi ey şanlı hilal!  
Olsun artık dökülen kanlarımın hepsi helal.  
Ebediyen sana yok, ırkıma yok izmihlal.  
Hakkıdır, hür yaşamış bayrağımın hürriyet;  
Hakkıdır, Hakk'a tapan milletimin istiklal.*

*Mehmet Akif Ersoy*

Tablo:1 Okul Künyesi

<b>İli: MERSİN</b>	
<b>İlçesi: Tarsus</b>	
<b>Adres:</b>	Gaziler Mh. Kaleburcu Cd. No 108
<b>Telefon No:</b>	3246255807
<b>e- Posta Adresi:</b>	<a href="mailto:Ahmetzekisanli1@gmail.com">Ahmetzekisanli1@gmail.com</a>
<b>Kurum Kodu:</b>	723612
<b>Coğrafi Konum (link)</b>	<a href="https://www.google.com/maps/place/Ahmet+Zeki+%C5%9Eanl%C4%B1+%C4%B0mam+Hatip+Ortaokulu/@36.9254142,34.8663197,17z/data=!4m5!3m4!1s0x1527de1eb70c18e7:0x550c28d4e8a5ef5a!8m2!3d36.925367!4d34.8673129">https://www.google.com/maps/place/Ahmet+Zeki+%C5%9Eanl%C4%B1+%C4%B0mam+Hatip+Ortaokulu/@36.9254142,34.8663197,17z/data=!4m5!3m4!1s0x1527de1eb70c18e7:0x550c28d4e8a5ef5a!8m2!3d36.925367!4d34.8673129</a>
<b>Faks Numarası:</b>	
<b>Web sayfası adresi:</b>	azsanliiho.meb.k12.tr
<b>Öğretim Şekli:</b>	Tam Gün



## SUNUŞ

Bilindiği gibi 5018 sayılı Kamu Mali Yönetimi ve Kontrol Kanunu, "MEB Eğitimde Stratejik Planlama Yönergesi" ve 2022/21 sayılı Genelge doğrultusunda 2024-2028 dönemini kapsayan stratejik planlama çalışmaları tüm okul/kurumlarda yapılması öngörülmüştür.

Stratejik plan; hızla değişen 21. Yüzyıl'da, kurumların önlerini iyi görebilmeleri, kaynaklarını etkili ve verimli kullanabilmeleri için önemli bir araçtır. Eğitim yöneticilerinin bu süreçte değişim olgusunu doğru algılamaları gerekmektedir. Bilimsel düşünceye sahip olanlar; bugünden hareket ederek geleceği anlamaya, geleceğin şartlarını oluşturmaya ve uygulayıcılara sunmaya çalışırlardır. Stratejik planlama bir kültür, bir planlama, bir yönetim ve bir bütçeleme felsefesidir. Bu anlayışın okul yöneticileri olarak benimsenmesi ve eyleme dönüştürülmesi eğitim-öğretim hizmetinin bugünü ve geleceği için büyük önem arz etmektedir. Sorunların çözümünde öncelikle çok ayrıntılı ve bilinçli bir planlama ile ince stratejiler yatmaktadır. Kendi haline bırakılmış bir ortamda, plânlı okul gelişiminin bakış açısı, yapıları, ilkeleri, değerleri, yöntemleri, amaçları, hedefleri, vizyonları ve araçları bilinmeden gelişmek mümkün değildir.

Okul gelişimi; bilinçli, programlı, planlı, amaçlı karar ve uygulamalara bağlıdır. Okulumuzda da eğitim ve öğretim başta olmak üzere insan kaynakları ve kurumsallaşma, sosyal faaliyetler, alt yapı, toplumla ilişkiler ve kurumlar arası ilişkileri kapsayan 2019-2023 dönemi stratejik planı hazırlanmış ve başarıyla uygulamıştır. Bu anlayış içerisinde değişen çevresel şartlar göz önünde bulundurularak katılımcı yöntemlerle hazırlanan ve 2024-2028 yıllarını kapsayacak olan "Stratejik Plan'ımızı yürürlüğe koymuş bulunmaktayız. Müdüründen, en alt kademedeki çalışanına kadar tüm personelimizle, planda yer alan amaç ve hedefleri uygulamak suretiyle, her alanda başarıya sahip ve kurumsal kapasitesini artırmış bir okul olma vizyonunu sürekli kılmak gayretinde olacağız. Bu vesile ile planlama çalışmalarında emeği geçenlere teşekkürü bir borç biliyor; plan hazırlama sürecinde olduğu gibi, uygulama sürecinde de aynı başarıyı sağlayabileceğimize inanıyorum. Saygılarımla...

**Ali ERDOĞAN**  
**Okul Müdürü**

## **GİRİŞ**

Okulumuz da deęişen şartlara ve yeni gelişmelere ayak uydurmak ve uyum sağlamak için gerekli olan planlamayı amaç ve hedeflerine uygun olarak yapmış, planlamasına uygun olarak hedefleri ve amaçları doğrultusunda tüm paydaşları ile çalışmalarını yürütmektedir.

Okulumuzun çevre şartları, stratejik amaçları, hedefleri, toplumun ve bizlerin beklentileri doğrultusunda okulumuzun stratejik planını okul paydaşları ve Stratejik Planlama Ekibi olarak bizler yapmış bulunuyoruz. Yapılan bu planlamanın okulumuzun gelişimine ve geleceğine önemli katkıları olacağını düşünüyoruz. Planlı ve disiplinli çalışmanın başarıyı getireceęi inancıyla mutluluk ve başarı diliyoruz.

**Stratejik Plan Ekibi**

## İÇİNDEKİLER

### 1. GİRİŞ VE STRATEJİK PLANIN HAZIRLIK SÜRECİ

- 1.1. Strateji Geliştirme Kurulu ve Stratejik Plan Ekibi
- 1.2. Planlama Süreci

### 2. DURUM ANALİZİ

- 2.1. Kurumsal Tarihçe
- 2.2. Uygulanmakta Olan Planın Değerlendirilmesi
- 2.3. Mevzuat Analizi
- 2.4. Üst Politika Belgelerinin Analizi
- 2.5. Faaliyet Alanları ile Ürün ve Hizmetlerin Belirlenmesi
- 2.6. Paydaş Analizi
- 2.7. Kuruluş İçi Analiz
  - 2.7.1. Teşkilat Yapısı
  - 2.7.2. İnsan Kaynakları
  - 2.7.3. Teknolojik Düzey
  - 2.7.4. Mali Kaynaklar
  - 2.7.5. İstatistik Veriler
  - 2.7.6. Güçlü ve Zayıf Yönler ile Fırsatlar ve Tehditler (GZFT) Analizi
  - 2.7.7. Tespit ve İhtiyaçların Belirlenmesi

### 3. GELECEĞE BAKIŞ

- 3.1. Misyon, Vizyon ve Temel Değerler
- 3.2. Mison
- 3.3. Vizyon
- 3.4. Temel Değerler

### 4. AMAÇ, HEDEF VE STRATEJİLERİN BELİRLENMESİ

- 4.1. Amaç, hedef, gösterge ve stratejiler
- 4.2. Maliyetlendirme

### 5. İZLEME VE DEĞERLENDİRME

### 6. Tablo/Şekil/Grafikler/Ekler

## Tablolar ve Şekiller

1. Tablo 1: Stratejik Planlama Kurulu üyeleri
2. Tablo 2: Stratejik Planlama Ekibi Üyeleri
3. Tablo 3: Ahmet Zeki Şanlı İmam Hatip Ortaokulu Çalışanlarının Eğitim Düzeyi ve Cinsiyetine Göre Dağılım
4. Şekil 1: Ahmet Zeki Şanlı İmam Hatip Ortaokulu Teşkilat Şeması

## Kısaltmalar

<b>MEB</b>	Milli Eğitim Bakanlığı
<b>MEM</b>	Milli Eğitim Müdürlüğü
<b>AR-GE</b>	Araştırma ve Geliştirme
<b>SP</b>	Stratejik planlama
<b>SA</b>	Stratejik amaç
<b>SH</b>	Stratejik hedef
<b>PH</b>	Performans hedefi
<b>PG</b>	Performans göstergeleri
<b>AB</b>	Avrupa Birliği
<b>GZFT</b>	Güçlü, zayıf, Fırsat, Tehdit
<b>YİBO</b>	Yatılı ilköğretim Bölge Okulu
<b>İLSİS</b>	İl ve İlçe MEM Yönetim Bilgi Sistemi
<b>BTS</b>	Bilgi Teknoloji Sınıfı
<b>HEM</b>	Halk Eğitim Merkezi
<b>TEŞ</b>	Temel Eğitim Şubesi
<b>OŞ</b>	Orta Öğretim Şubesi
<b>DÖŞ</b>	Din Öğretimi Şubesi
<b>MTEŞ</b>	Mesleki ve teknik Eğitim Şubesi
<b>ÖERHŞ</b>	Özel Eğitim ve Rehberlik Şubesi
<b>HBÖŞ</b>	Hayat Boyu Öğrenme Şubesi

## TANIMLAR

**Eylem Planı:** İdarenin stratejik planının uygulanmasına yönelik faaliyetleri, bu faaliyetlerden sorumlu ve ilgili birimler ile bu faaliyetlerin başlangıç ve bitiş tarihlerini içeren plandır.

**Faaliyet:** Belirli bir amaca ve hedefe yönelen, başlı başına bir bütünlük oluşturan, yönetilebilir ve maliyetlendirilebilir üretim veya hizmetlerdir.

**Hazırlık Programı:** Stratejik plan hazırlık sürecinin aşamalarını, bu aşamalarda gerçekleştirilecek faaliyetleri, bu aşama ve faaliyetlerin tamamlanacağı tarihleri gösteren zaman çizelgesini, bu faaliyetlerden sorumlu birim ve kişiler ile stratejik planlama ekibi üyelerinin isimlerini içeren ve stratejik planlama ekibi tarafından oluşturulan programdır.

**Vizyon:** Vizyon idarenin geleceğini sembolize eden genel amacdır. Vizyon bildirim, stratejik planın kapsadığı zaman diliminin de ötesinde, uzun vadede idarenin gerçekleştirmek istediklerini ve ulaşmak istediği yeri yansıtacak bir şekilde belirlenir.

**Misyon** Misyon bir idarenin var oluş sebebidir. İdarenin ne yaptığını, nasıl yaptığını ve kimin için yaptığını açıkça ifade eder. Stratejik plana temel teşkil eden misyon bildirim, idarenin sunduğu tüm hizmetler ile gerçekleştirdiği tüm faaliyetleri kapsayan bir şemsiye kavramdır.

**Temel Değerler:** Temel değerler, karar alıcıların idareyi yönetirken bağlı kalacakları inançları ve çalışma felsefesini yansıtır.

**Hedef Kartı:** Amaç ve hedef ifadeleri ile performans göstergelerini, gösterge değerlerini, göstergelerin hedefe etkisini, sorumlu ve işbirliği yapılacak birimleri, riskleri, stratejileri, maliyetleri, tespitler ve ihtiyaçları içeren karttır.

**Performans Göstergesi:** Stratejik planda hedeflerin ölçülebilirliğini miktar ve zaman boyutuyla ifade eden araçlardır.

**Stratejiler:** Stratejiler, idarenin hedeflerine nasıl ulaşılacağını gösteren kararlar bütünüdür. İyi belirlenmiş stratejiler olmaksızın hedefleri etkili bir biçimde uygulamaya geçirmek mümkün değildir.

**Stratejik Plan Değerlendirme Raporu:** İzleme tabloları ile değerlendirme sorularının cevaplarını içeren ve her yıl şubat ayının sonuna kadar hazırlanan rapordur.

**Stratejik Plan Genelgesi:** Stratejik plan hazırlık çalışmalarını başlatan, Strateji Geliştirme Kurulu üyelerinin isimlerini içeren ve bakanlıklar ile bakanlıklara bağlı, ilgili ve ilişkili kuruluşlarda Bakan, diğer kamu idareleri ve mahalli idarelerde üst yönetici tarafından yayımlanan genelgedir.



# 1. GİRİŞ VE STRATEJİK PLANIN HAZIRLIK SÜRECİ

## 1.1. Strateji Geliştirme Kurulu ve Stratejik Plan Ekibi

Stratejik plan hazırlık çalışmalarının başladığı, İl Milli Eğitim Müdürlüğü tarafından 2022/21 sayılı Genelge ile duyurulmuştur. Okulumuzun 2024-2024 Stratejik Planı, literatür taraması, durum analizi raporu, iç ve dış paydaşların görüşleri doğrultusunda hazırlanmıştır. Bu kapsamda kurul ve ekip oluşturulmuştur.

**Okul Strateji Geliştirme Kurulu:** Okul müdürünün başkanlığında, bir okul müdür yardımcısı, bir öğretmen ve okul/aile birliği başkanı ile bir yönetim kurulu üyesi olmak üzere 5 kişiden oluşan üst kurul kurulur.

**Okul Stratejik Planlama Ekibi:** Okul müdürü tarafından görevlendirilen ve üst kurul üyesi olmayan müdür yardımcısı başkanlığında, okul/kurumun büyüklüğü ve şartları doğrultusunda öğretmenler ve gönüllü velilerden oluşur.

Tablo2. Strateji Geliştirme Kurulu ve Stratejik Plan Ekibi Tablosu

STRATEJİK PLAN ÜST KURULU		
SIRA NO	ADI SOYADI	GÖREVİ
1	Ali ERDOĞAN	Okul Müdürü
2	Ayşegül GÖK	Müdür Yardımcısı
3	Fatma TURAÇ	Öğretmen
4	Zeynep AYKANAT	Okul Aile Birliği Başkanı
5	Asiye GÜN	Okul Aile Birliği Yönetim Kurulu Üyesi
6	Hasan ÖZKAN	Okul Aile Birliği Yönetim Kurulu Üyesi

STRATEJİK PLAN EKİBİ		
SIRA NO	ADI SOYADI	GÖREVİ
1	Ayşegül GÖK	Müdür Yardımcısı
2	Alper KURT	P.D. Ve REHBER ÖĞRETMEN
3	Güzin YILDIZ	Öğretmen
4	Sebahat DURMAZ	Öğretmen
5	Doğan ÇAKIR	Gönüllü Veli

## **1.2. Planlama Süreci:**

2024-2028 dönemi Stratejik planlama sürecinin belirli bir zaman dilimi içerisinde tamamlanması ve kaynakların etkin kullanımı amacıyla, ekibimiz tarafından Milli Eğitim Müdürlüğü Ar-Ge biriminin koordinasyonu doğrultusunda çalışmalar başlatılmıştır.

Stratejik planlama hazırlık süreci katılımcılık ilkesi çerçevesinde kararlar üst kurulla yapılan toplantılarla alınmıştır. Toplantılara üst kurulun yanında öğretmen ve personellerin katılımıyla gerçekleştirilmiştir.

## 2. DURUM ANALİZİ

Durum analizi bölümünde okulumuzun mevcut durumu ortaya konularak neredeyiz sorusuna yanıt bulunmaya çalışılmıştır.

Bu kapsamda okulumuzun kısa tanıtımı, okul künyesi ve temel istatistikleri, paydaş analizi ve görüşleri ile okulumuzun Güçlü Zayıf Fırsat ve Tehditlerinin (GZFT) ele alındığı analize yer verilmiştir.

### 2.1. Kurumsal Tarihçe

Okulumuzun arsası, Tarsus eşrafından Ahmet Zeki Şanlı tarafından verilmiş, devlet tarafından yaptırılarak 1988-1989 öğretim yılının ikinci döneminde eğitim öğretime açılmıştır. Bina iki katlı olup 18 dersliktir. 1988-1989 öğretim yılında 1 müdür, 2 öğretmen, 1 hizmetli ve 1 sınıfla hizmete girmiş olup önce ortaokul olarak eğitim öğretime girmiştir. 1990-1991 öğretim yılında öğretim kadrosu genişletilerek " Ahmet Zeki Şanlı İlköğretim Okulu " olarak eğitim öğretime katkıda bulunmuştur. Bu öğretim yılında 5 şubede ilköğretime ayrılmıştır. Okulumuz gündüz, karma ve normal eğitim ve öğretim yapmaktadır. Tarsus' ta açılan ilk ilköğretim okuludur. 1997-1998 öğretim yılı Şubat ayında 1 Ev Ekonomisi ve İş Eğitim atölyesi ve 6 derslik olarak ek bina hizmete girmiştir. Okul bahçesine yeni kantin binası yapı işlet şeklinde yapılmıştır. Eski kantin binası depo olarak kullanılmaktadır. 2001 yılında okulumuzun ihata duvarı ve okul bahçesi betonu Özel İdare tarafından yaptırılmıştır. Okul bahçesinin yarım kalan beton dökümü okul öğretmenlerinin maddi katkısıyla yaptırılmıştır. Okulumuz Mersin Valiliğimizin 13.06.2012 tarih ve 100-16491 sayılı olurlarıyla İmam Hatip Ortaokulu olmuştur. Kurumumuzun 1400 m2kapalı, 6957 m2açık alanı bulunmaktadır. 1 Blok halinde betonarme ve 2 katlıdır. Ayrıca mescid ve anasınıfımız da bahçe içinde yer almaktadır. Okul bahçemizin güneybatısında Zeytin İşleme Tesisi, batısında sulama kanalı, güneyinde Kaleburcu Caddesi, doğusunda ise evler bulunmaktadır. Çevre binalardan binamıza giriş mümkün değildir. Okul bahçesi istinat duvarı ile çevrili olup, bu duvarın yüksekliği 1 m.dir. Ancak bu yükseklik zemin durumuna bağlı olarak değişmektedir. Ayrıca duvar üzerinde 1 metre boyunda demir parmaklıklar bulunmaktadır. Okulumuzda 2012 yaz aylarında deprem güçlendirme çalışmaları başlamış ve Aralık-2012 ayında tamamlanmıştır. Yapılan güçlendirme çalışmaları yanında eski kantin binası yıkılarak daha önce lavabo ve Wc olarak kullanılan bina kantine dönüştürülmüştür. 21 Aralık 2012 Cuma günü yapılan tören ve dualarla okulumuz hizmete açılmıştır. Okulumuz Zemin katında; 9 derslik, 1 müdür yardımcısı odası,1 rehberlik odası, 1 arşiv odası, 1 bilgisayar laboratuvarı, 1 sistem odası bulunmaktadır. 2.Katta müdür odası,9 derslik, öğretmenler odası, veli görüşme odası, fen laboratuvarı, 1 spor odası bulunmaktadır. Binaya doğu ve güney yönünden iki giriş – çıkış kapısı bulunmaktadır. 2016-2017 öğretim yılında inşaat halinde olan mescit tamamlanmış ve öğrencilerin hizmetine açılmıştır. 2017-2018 öğretim yılı için yaz aylarında boya ve sıra tamiratları yapılmıştır. Okulumuza 6 Şubat 2023 depremlerinden sonra yapılan incelemeler sonucunda güçlendirme kararı çıkmıştır. Mersin İl Milli Eğitim Müdürlüğünün 15.03.2024 tarihli ve E-27585162-199-98898287 sayılı yazısı ile güçlendirmesi tamamlanan okulumuzda 25.03.2024 tarihinde eğitim öğretim yeniden başlamıştır. Okulumuz Ahmet Zeki Şanlı İmam Hatip Ortaokulu olarak eğitime devam etmektedir.

## 2.2. Uygulanmakta Olan Stratejik Planın Değerlendirilmesi

2019 yılında yürürlüğe giren MEB 2019-2023 Stratejik Planı; stratejik plan hazırlık süreci, durum analizi, geleceğe yönelim (misyon- vizyon-temel değerler), maliyetlendirme ile amaç -hedef ve değerlendirme olmak üzere toplam beş bölümden oluşturulmuştur. Bunlarla ilgili göstergeler değerlendirildiğinde aşağıdaki hususlar ön plana çıkmıştır:

Bölgede imam hatip ortaokuluna ihtiyaç olmasına ve okullaşma oranı artmasına rağmen iş hayatının getirdiği yoğun tempo, göç sebebiyle gelen yabancı uyruklu öğrencilerin fazla olması ve geçmişten günümüze gelen imam hatip okullarına olumsuz bakış açısı sebebiyle hem okul akademik başarısı hem de öğrenci sayısı günden güne azalmıştır.

Öğrenci başarısı ve öğrenme kazanımları ile ilgili göstergelere göre ise öğrencilerimizin temel öğrenme kazanımları, matematik ve fen okuryazarlığı ile okuma becerileri konularının öncelikli olarak iyileştirilmesi gereken alanlar olduğu göze çarpmaktadır. Nitekim öğrenme kazanımlarının belirlenmesinde standart test olarak kabul edilebilecek ulusal (ABİDE) ve uluslararası (PISA, TIMSS) değerlendirmelerinin sonuçları da bu yargıyı desteklemektedir. 2024-2028 dönemi için gerekli önlemleri almak üzere 2019-2023 dönemindeki öğrenci başarısı ve öğrenme kazanımları alanındaki performans göstergeleri korunacaktır.

Öğrenci başına okunan kitap sayısında hedeflenenin üstüne çıkmıştır. Kitap okuma alanındaki izleme altyapısının daha da geliştirilmesiyle 2024-2028 döneminde de kitap okuma oranının artması hedeflenecektir.

Derslik başına düşen öğrenci sayısı göstergelerinde 2019-2023 döneminde ülke geneli ortalaması ile kıyaslanınca önemli iyileşme gözlenmiştir.

Mevcut stratejik plandaki hedeflerden olan “Bölgemizde yer alan mesleki eğitim veren ortaöğretim kurumlarına geziler düzenlenecektir.” göstergesine dair hedefler gerçekleştirilmiş, olumlu sonuçlar elde edilmiştir.

“Okulumuza gönüllü rehber öğretmenler davet edilerek sınav kaygısını azaltmaya yönelik seminer planlanacaktır.” göstergesi amacına ulaşılmıştır. 2024-2028 Stratejik Planı için hedeflenen seminer sayısında artış hedeflenmektedir.

“Anasınıfı öğrencilerinin okullaşma oranını artırmaya yönelik okul öncesi öğretmenimiz ile bölgedeki okul öncesi öğrenim çağındaki öğrencisi olan veliler ziyaret edilecektir.” göstergesi amacına ulaşmıştır. Özellikle okul öncesinde olmak üzere okullaşma oranlarının artırılmasına yönelik üst politika belgelerinin desteği ile belirlenen performans göstergesi hedeflerine ulaşıldığı görülmüştür.

2024-2028 dönemi için okulumuzun ve idarenin güçlü yönlerinden ve fırsatlardan yararlanarak ulaşılabilecek yeni performans göstergelerinin belirlenmesi kararlaştırılmıştır.

### 2.3. Yasal Yükümlülükler ve Mevzuat Analizi

<i>Yasal Yükümlülük (Görevler)</i>	<i>Dayanak (Kanun, Yönetmelik, Genelge adı ve no'su)</i>
Her Türk çocuğuna iyi bir vatandaş olmak için gerekli temel bilgi, beceri, davranış ve alışkanlıkları kazandırmak; onu milli ahlak anlayışına uygun olarak yetiştirmek.	* 1739 sayılı kanunun 23. maddesi * 222 sayılı kanunun 1. maddesi, * İlköğretim Kurumları Yönetmeliğinin 5. maddesi
Her Türk çocuğunu ilgi, istidat ve kabiliyetleri yönünden yetiştirerek hayata ve üst öğrenime hazırlamak.	* 1739 sayılı kanunun 23. maddesi.
Öğrencilere, Atatürk ilke ve inkılâplarını benimsetme; Türkiye Cumhuriyeti Anayasası'na ve demokrasinin ilkelerine, insan hakları, çocuk hakları ve uluslararası sözleşmelere uygun olarak haklarını kullanma, başkalarının haklarına saygı duyma, görevini yapma ve sorumluluk yüklenebilen birey olma bilincini kazandırmak.	* İlköğretim Kurumları Yönetmeliğinin 5. maddesi

### 2.4. Üst Politika Belgeleri Analizi

Üst Politika Belgeleri	
12. Kalkınma Planı	Cumhurbaşkanlığı Programı
Orta Vadeli Program	Cumhurbaşkanlığı Yıllık Programı
Millî Eğitim Bakanlığı Stratejik Planı	Mersin İl Millî Eğitim Müdürlüğü Stratejik Planı
Tarsus İlçe Millî Eğitim Müdürlüğü Stratejik Planı	Tarsus İlçe Millî Eğitim Müdürlüğü Stratejik Planı

## 2.5. Faaliyet Alanları ile Ürün/Hizmetlerin Belirlenmesi

Faaliyet Alanı	Ürün/Hizmetler
Eğitim-Öğretim Hizmetleri	<ol style="list-style-type: none"><li>1. Eğitim-öğretim iş ve işlemleri</li><li>2. Ders Dışı Faaliyet İş ve İşlemleri</li><li>3. Özel Eğitim Hizmetleri</li><li>4. Kurum Teknolojik Altyapı Hizmetleri</li><li>5. Anma ve Kutlama Programlarının Yürütülmesi</li><li>6. Sosyal, Kültürel, Sportif Etkinlikler</li><li>7. Öğrenci İşleri (kayıt, nakil, ders programları vb.)</li><li>8. Zümre Toplantılarının Planlanması ve Yürütülmesi</li><li>9. Mezunlar</li></ol>
Stratejik Planlama, Araştırma-Geliştirme	<ol style="list-style-type: none"><li>1. Stratejik Planlama İşlemleri</li><li>2. İhtiyaç Analizleri</li><li>3. Eğitime İlişkin Verilerin Kayıtlanması</li><li>4. Araştırma-Geliştirme Çalışmaları</li><li>5. Projeler Koordinasyon</li></ol>
İnsan Kaynaklarının Gelişimi	<ol style="list-style-type: none"><li>1. Personel Özlük İşlemleri</li><li>2. Norm Kadro İşlemleri</li><li>3. Hizmet içi Eğitim Faaliyetleri</li></ol>
Fiziki ve Mali Destek	<ol style="list-style-type: none"><li>1. Okul Güvenliğinin Sağlanması</li><li>2. Ders Kitaplarının Dağıtımı</li><li>3. Taşınır Mal İşlemleri</li><li>4. Taşınmaz Eğitim İşlemleri</li><li>5. Temizlik, Güvenlik, Isıtma, Aydınlatma Hizmetleri</li><li>6. Evrak Kabul, Yönlendirme ve Dağıtım İşlemleri</li><li>7. Arşiv Hizmetleri</li><li>8. Sivil Savunma İşlemleri</li></ol>
Denetim ve Rehberlik	<ol style="list-style-type: none"><li>1. Okul/Kurumların Teftiş ve Denetimi</li><li>2. Öğretmenlere Rehberlik ve İşbaşında Yetiştirme Hizmetleri</li><li>3. Ön İnceleme, İnceleme ve Soruşturma Hizmetleri</li></ol>
Halkla İlişkiler	<ol style="list-style-type: none"><li>1. Bilgi Edinme Başvurularının Cevaplanması</li><li>2. Protokol İş ve İşlemleri</li><li>3. Basın, Halk ve Ziyaretçilerle İlişkiler</li><li>4. Okul-Aile İşbirliği</li></ol>
Rehberlik Faaliyetleri	<ol style="list-style-type: none"><li>1. Öğrencilere rehberlik hizmetinin sunulması</li><li>2. Velilere yönelik rehberlik çalışmalarının yapılması</li><li>3. Rehberlik faaliyetlerinin yürütülmesi</li></ol>

## 2.6. Paydaş Analizi

Stratejik planlama ve kalite yönetiminin temel unsurlarından birisi katılımcılıktır. Stratejik planın sahiplenilmesi ve uygulamanın etkinliğini artırmak amacıyla il müdürlüğümüzün etkileşim içinde olduğu paydaşların görüşleri dikkate alınmıştır.

Paydaşlar, idarenin ürün ve hizmetleriyle ilgisi olan, idareden doğrudan veya dolaylı, olumlu ya da olumsuz yönde etkilenen veya idareyi etkileyen kişi, grup veya kurumlardır.

### 1- Paydaşların Tespiti

Paydaş Adı	İç Paydaş	Dış Paydaş
Tarsus Kaymakamlığı		√
İlçe Milli Eğitim Müdürlüğü İdare ve Personelleri		√
Öğretmenler	√	
Öğrenciler	√	
Veliler		√
Okul Müdürlükleri	√	
RAM		√
Tarsus Belediyesi		√
Gençlik Hizmetleri ve Spor İlçe Müdürlüğü		√
İlçe Sağlık Müdürlüğü		√
Aile ve Sosyal Politikalar İlçe Müdürlüğü		√
Mahalle Muhtarlığı		√
Özel Eğitim ve Rehabilitasyon Merkezleri		√
Hayırseverler		√
Eğitim sendikaları		√
Medya		√
İlçe Emniyet Müdürlüğü		√
İlçe Müftülüğü		√

## 2- Paydaşların Önceliklendirilmesi

Paydaşların önceliklendirilmesinde paydaşların etki ve önem derecesi dikkate alınarak tespit edilmiştir. Paydaşların önceliklendirilmesi, etki ve önemlerinin tespit edilmesinde Paydaş Etki/Önem Matrisi tablosundan yararlanılmıştır.

Paydaş Adı	İç Paydaş	Dış Paydaş	Önem Derecesi	Etki Derecesi	Önceliği
Tarsus Kaymakamlığı		√	5	5	5
İlçe Millî Eğitim Müdürlüğü İdare ve Personelleri		√	5	5	5
Öğretmenler	√		5	5	5
Öğrenciler	√		5	5	5
Veliler		√	5	5	5
Okul Müdürlükleri	√		5	5	5
RAM		√	3	5	5
Tarsus Belediyesi		√	4	4	4
Gençlik Hizmetleri ve Spor İlçe Müdürlüğü		√	3	3	3
Tarsus İlçe Sağlık Müdürlüğü		√	3	3	3
Ail eve Sosyal Politikalar İlçe Müdürlüğü		√	3	3	3
Mahalle Muhtarlığı		√	4	4	4
Özel Eğitim ve Rehabilitasyon Merkezleri		√	3	3	3
Hayırseverler		√	4	4	4
Eğitim sendikaları		√	3	3	3
Medya		√	2	2	2
İlçe Emniyet Müdürlüğü		√	4	4	4
İlçe Müftülüğü		√	4	4	4
Önem Derecesi: 1, 2, 3 gözet; 4,5 birlikte çalış					
Etki Derecesi: 1, 2, 3 İzle; 4, 5 bilgilendir					
Önceliği: 5=Tam; 4=Çok; 3=Orta; 2=Az; 1=Hiç					



### **3- Paydaş görüş ve önerilerinin alınması ve değerlendirilmesi**

Ahmet Zeki Şanlı İmam Hatip Ortaokulu olarak öğrenci, öğretmen ve personellere “ Durum Tespit Çalışması “ anketlerini göndererek ilgili paydaşlarımızın Durum Tespit Çalışmasında yer almaları istenmiştir. Böylece Ahmet Zeki Şanlı İmam Hatip Ortaokulu’nun durum tespitinde bütün bağlı birimlerin ortak katılımı doğrultusunda paydaşlarımızın görüş ve beklentileri yapılan anketlerle tespit edilmiştir. Paydaş anketi okul çalışanları ve öğrencilere uygulanmıştır. Ankete 116 kişi katılmıştır.

**3.1. Paydaşların Müdürlük Faaliyetlerinden Memnuniyet Düzeyi:** Paydaşlar büyük oranda müdürlük faaliyetlerinden memnun olduklarını gösteren cevaplar vermişlerdir.

#### **3.2. Öncelik Verilmesi Gerekli Görülen Faaliyet Alanları:**

1. Ders dışı faaliyet iş ve işlemleri
2. Sosyal, kültürel, sportif etkinlikler
3. Velilere yönelik rehberlik çalışmalarının yapılması

#### **3.3. Memnun Olunan Faaliyet Alanları:**

1. Temizlik, Güvenlik, Isıtma, Aydınlatma Hizmetleri
2. Eğitim-öğretim iş ve işlemleri
3. Kurum Teknolojik Altyapı Hizmetleri

## 2.7. Okul/ Kurum İçi Analiz

### 2.7.1. Kurum İçi analiz

Okul/Kurum İçi	Analiz İçerik Tablosu
Öğrenci sayıları	Sınıf kademeleri, meslek alan dalları, kaynaştırma öğrencileri, yabancı uyruklu öğrenciler gibi demografik özelliklere dair detaylı sınıflandırmaları kapsamalıdır. e-Okul kayıtları kullanılarak hazırlanabilir.
Akademik başarı verileri	e-Okul kayıtları kullanılarak erişim sağlanabilir.
Sosyal-kültürel-bilimsel ve sportif başarı verileri	Belirtilen alanlarda yarışma ödülleri ya da lisansları olan öğrencilere dair sayısal verileri kapsamalıdır.
Öğrenme stilleri envanteri	Okul rehberlik servisi tarafından uygulanmaktadır.
Devam-devamsızlık verileri	e-Okul kayıtları kullanılarak erişim sağlanabilir. Aynı zamanda okul rehberlik servisi tarafından devamsızlık nedenleri anketi uygulanarak detaylı bir analiz gerçekleştirilmesi önerilmektedir.
Okul disiplinini etkileyen faktörler anketi	Okul rehberlik servisi tarafından uygulanmaktadır.
İnsan kaynakları verileri	İdareci, öğretmen ve destek personeline dair sayısal veriler, lisans ya da yüksek lisans programlarından mezuniyet durumlarını da kapsamalıdır.
Öğretmenlerin hizmet içi eğitime katılma oranları	MEBBİS verileri kullanılarak erişim sağlanabilir.
Öğrenme ortamı verileri	Okulun fiziki yapısına (ana ve ek binalar, kapalı spor salonu vb.) ve öğrenme ortamlarına (sınıf sayısı, laboratuvar ve kütüphane vb.) dair verileri içermelidir.
Okul/kurum ortamını değerlendirme anketi	Okul rehberlik servisi tarafından uygulanmaktadır.

## 2.7.2. İnsan Kaynakları

Okullarda insan kaynaklarını, organizasyonel amaçlar doğrultusunda en verimli şekilde kullanmak; insan kaynağının iç ve dış gelişmelere uygun olarak etkin bir şekilde planlanmasını, geliştirilmesini ve değerlendirilmesini sağlamak kurumun verimliliği açısından büyük önem taşımaktadır.

Tablo 3. Çalışanların Görev Dağılımı

Çalışanın Ünvanı	Görevleri
Okul /Kurum Müdürü	Yönetim
Müdür Baş Yardımcısı	-
Müdür Yardımcısı	Yönetim
Atölye ve Bölüm Şefleri	-
Öğretmenler	Eğitim Öğretim
Yönetim İşleri ve Büro Memuru	-
Yardımcı Hizmetler Personeli	Temizlik

Tablo 4. İdari Personelin Hizmet Süresine İlişkin Bilgiler

Hizmet Süreleri	2024 Yıl İtibarıyla	
	Kişi Sayısı	Oran%
1-4 Yıl		
5-6 Yıl		
7-10 Yıl		
10.....Üzeri	2	100

Tablo 5. Okul/Kurumda Oluşan Yönetici Sirkülasyonu Oranı

	Yıl İçerisinde Okul/Kurumdan Ayrılan Yönetici Sayısı			Yıl İçerisinde Okul/Kurumda Göreve Başlayan Yönetici Sayısı		
	2021	2022	2023	2021	2022	2023
TOPLAM		1		1		1

Tablo 6. İdari Personelin Katıldığı Hizmet İçi Eğitim Programları

Görevi	Konulara göre katılım sağlanan hizmetiçi eğitim sayısı		
	Yönetimle ilgili	Kişisel Gelişim	Mesleki Gelişim
Müdür	3	20	8
Müdür Baş Yardımcıları	-	-	-
Müdür Yardımcıları	1	16	9

Tablo 7. Öğretmenlerin Hizmet Süreleri

Hizmet Süreleri	Kadın	Erkek	Toplam
	1-3 Yıl	1	0
4-6 Yıl	1	2	3
7-10 Yıl	1	0	1
11-15 Yıl	4	3	7
16-20	3	0	3
20 ve üzeri	3	1	4

Tablo 8. Kurumda Gerçekleşen Öğretmen Sirkülasyonu

	Yıl içerisinde Kurumdan Ayrılan Öğretmen Sayısı			Yıl içerisinde Kurumda Göreve Başlayan Öğretmen Sayısı		
	2021	2022	2023	2021	2022	2023
TOPLAM	3	4	1	-	2	1

Tablo 9. Öğretmenlerin Konulara göre katılım sağlanan hizmetiçi eğitim sayısı

Konulara göre katılım sağlanan hizmetiçi eğitim sayısı						
Görevi	Yönetimle ilgili		Kişisel Gelişim		Mesleki Gelişim	
	Kadın	Erkek	Kadın	Erkek	Kadın	Erkek
Katılan Öğretmen Sayısı	12	5	12	5	12	5
Katılmayan Öğretmen Sayısı	0	0	0	0	0	0

Tablo 10. Kurumdaki Mevcut Hizmetli/ Memur Sayısı

	Görevi	Erkek	Kadın	Eğitim Durumu	Hizmet Yılı
1	Memur	0	0		
2	Hizmetli	0	0		

Tablo 11. Okul/kurum Rehberlik Hizmetleri

Mevcut Kapasite				Mevcut Kapasite Kullanımı ve Performans					
Psikolojik Danışman Norm Sayısı	Görev Yapan Psikolojik Danışman Sayısı	İhtiyaç Duyulan Psikolojik Danışman Sayısı	Görüşme Odası Sayısı	Danışmanlık Hizmeti Alan			Rehberlik Hizmetleri İle İlgili Düzenlenen Eğitim/Paylaşım Toplantısı vb. Faaliyet Sayısı		
				Öğrenci Sayısı	Öğretmen Sayısı	Veli Sayısı	Öğretmenlere Yönelik	Öğrencilere Yönelik	Velilere Yönelik
1	1	0	1	96	17	24	22	22	22

### 1.7.3. Teknolojik Düzey

Okul hizmetlerinin, yararlanıcılara daha hızlı ve etkili şekilde sunulması için güncel teknolojik araçlar etkin bir biçimde kullanılmaktadır. Bu kapsamda modüler bir yapıda kurgulanmış olan Millî Eğitim Bakanlığı Bilgi İşlem Sistemi (MEBBİS) ile kurumsal ve bireysel iş ve işlemlerin büyük bölümü yürütülmektedir. Aynı zamanda sistemde personel ve öğrencilerin bilgileri bulunmaktadır. e-Okul, Veli Bilgilendirme Sistemi gibi modüllere ulaşılarak çalışmalar yürütülmektedir. Müdürlüğümüz resmi yazışmaları elektronik ortamda Doküman Yönetim Sistemi (DYS) üzerinden yapılmaktadır.

Tablo 12. Teknolojik Araç-Gereç Durumu

Araç-Gereçler	2021	2022	2023	İhtiyaç
Etkileşimli Tahta	18	18	18	0
Masaüstü Bilgisayar	25	25	25	0
Taşınabilir Bilgisayar	1	1	2	1
Projeksiyon	1	1	1	1
Televizyon	2	2	2	0
Yazıcı	10	10	10	0
Fotokopi Makinası	2	2	2	0

Tablo 13 Fiziki Mekân Durumu

Fiziki Mekân	Var	Yok	Adedi	İhtiyaç
Öğretmen Çalışma Odası	√		1	
Ekipman Odası	√		1	
Kütüphane	√		1	
Rehberlik Servisi	√		1	
Resim Odası		√		
Müzik Odası		√		
Çok Amaçlı Salon		√		
Teknoloji ve Tasarım Odası		√		
Bilgisayar Laboratuvarı	√		1	
Yemekhane		√		
Spor Salonu		√		
Otopark		√		
Spor Alanları	√		1	
Kantin		√		
Fen Bilgisi Laboratuvarı	√		1	
Atölyeler		√		
Yardımcı Personel Odası	√		1	
Arşiv	√		1	
Harita Odası	√		1	
Destek Odası		√		

## 2.7.4. Mali Kaynaklar

Kurumun mali kaynakları, bütçe büyüklüğü, döner sermaye, okul-aile birliği gelirleri, kantin vb. gelirler ve harcama kalemleri ortaya konulur. Bütçe işlemlerinin kim tarafından yürütüldüğü belirtilir. Enflasyon oranı da dikkate alınarak plan dönemi boyunca gerçekleşecek kaynak artışı tahmini olarak belirlenir.

Tablo 14 Kaynak Tablosu

Kaynak Tablosu	2024	2025	2026	2027	2028	Toplam Maliyet
Genel Bütçe	5.000	6.700	9.112	14.670	20.832	56.314
Valilik Ve Belediyelerin Katkısı	0	0	0	0	0	0
Diğer AB ve Sosyal Dayanışma Fonları	0	0	0	0	0	0
0	0	0	0	0	0	0
0	0	0	0	0	0	0
<b>TOPLAM</b>	<b>5.000</b>	<b>6.700</b>	<b>9.112</b>	<b>14.670</b>	<b>20.832</b>	<b>56.314</b>

Tablo 15. Harcama Kalemler

Harcama Kalemi	Çeşitleri
Personel	Sözleşmeli olarak çalışan personelin (sekreter temizlik, güvenlik) ücret, vergi, sigorta vb. giderleri
Onarım	Okul/kurum binası ve tesisatlarıyla ilgili her türlü küçük onarım; makine, bilgisayar, yazıcı vb. bakım giderleri
Sosyal-sportif faaliyetler	Etkinlikler ile ilgili giderler
Temizlik	Temizlik malzemeleri alımı
İletişim	Telefon, faks, internet, posta, mesaj giderleri
Kırtasiye	Her türlü kırtasiye ve sarf malzemesi giderleri

Tablo 16. Gelir-Gider Tablosu

YILLAR	2021		2022		2023	
	GELİR	GİDER	GELİR	GİDER	GELİR	GİDER
Temizlik	40000	2634	30000	12285	80000	18903,6
Küçük Onarım						41149,98
Bilgisayar Harcamaları		25113				
Büro Makinaları Harcamaları		3700		5400,86		
Telefon						
Sosyal Faaliyetler						
Kırtasiye		2000		10736,93		16773,9
GENEL						



Tablo 17. Norm Kadro Durumu

Sıra No	Unvan-Branşı	Norm	Mevcut	İhtiyaç	Sözleşmeli	Fazla
1	Müdür	1	1	0	0	0
2	Müdür Yardımcısı	1	1	0	0	0
3	Rehber Öğretmen	1	1	0	0	0
4	Yabancı Dil	1	1	0	0	0
5	Türkçe	2	2	0	0	0
6	Matematik	2	2	0	0	0
7	Fen Bilimleri	2	2	0	0	0
8	Sosyal Bilgiler	1	0	1	0	0
9	Arapça	1	1	0	0	0
10	Müzik	1	1	0	0	0
11	Görsel Sanatlar	1	1	0	0	0
12	Beden Eğitimi	1	1	0	0	0
13	Din Kültürü ve Ahlak Bilgisi	2	2	0	0	0
14	Teknoloji Tasarım	1	1	0	0	0
15	Bilişim Teknolojileri ve Yazılım	1	0	1	0	0
16	Okul Öncesi					
17						
18						
19						
20						
TOPLAM		19	17	2	0	0

Tablo 18 Öğretmen/Öğrenci Durumu

ÖĞRETMEN	ÖĞRENCİ		OKUL
	Öğrenci sayısı	Toplam öğrenci sayısı	
Toplam öğretmen sayısı	Kız	Erkek	
19	70	105	175
			10,294

### 2.7.5. İstatistiki Veriler

Okul/kurumla ilgili her türlü sayısal veriler geriye dönük olarak (en az 3 yıllık) verilir. İstatistiki veriler kapsamında incelenecek hususlar;

Öğrenci durumu (genel mevcut, ortalama sınıf mevcudu, mevcudu en fazla olan ve en az olan sınıf mevcudu sayısı, kaynaştırma eğitimine tabi öğrenci sayısı vs.)

Öğrenci kursları (kurs açılan dersler, katılan öğrenci sayısı, görev alan öğretmenlerin sayısı, kursun akademik başarıya olan katkısı vs.)

Okul/kurumun akademik başarısı (ulusal düzeyde yapılan sınavlarda başarı sağlayan öğrenci sayısı ve mevcuda oranı, il başarı sırası, sınıfını doğrudan geçen öğrenci sayısı/oranı, sınıf tekrarı yapan öğrenci sayısı/oranı vb.)

Okul/kurumda yapılan sosyal faaliyetlerin (kutlamalar, anma günü, kermes vb.) neler olduğu, bunlarda görev alan öğretmen, öğrenci velilerin sayısı, katılım oranı belirtilir.

Okul/kurumda yapılan kültürel faaliyetlerin (gezi, sergi vb.) neler olduğu; kültürel faaliyetlerde görev alan öğretmen, öğrenci velilerin sayısı, katılım oranı belirtilir.

Okul/kurumun bilimsel araştırmaları (Okulun paydaşlarınca yapılan bilimsel araştırmalar belirtilir.),

Okul/kurumun bilimsel yayınları (Okul/kurum ya da okul paydaşlarınca yayımlanan kitap, makale vb. bilimsel yayımlardan bahsedilir.),

Spor kulübü faaliyetleri (Hangi branşlarda takım oluşturulduğu, antrenör sayısı, lisanslı öğrenci sayısı, bu alanda kazanılan başarılar, mezun olduktan sonra spora devam eden öğrenci sayısı vb. belirtilir.),

### 2.7.6. Kurum Kültürü Analizi

Kültür, toplumsal gelişme süreci içinde oluşturulan bütün maddi ve manevî değerler ile bunları yapmada sonraki nesillere iletmede kullanılan insanın doğal ve toplumsal çevresine egemenliğinin ölçüsünü gösteren araçların bütünüdür.

Kurum kültürü, kurumun kendine özgü inanç ve değerlerinin, kişiliğinin olmasıdır. Bir topluluğun sahip olduğu ve paylaştığı yaşam biçimidir. Kurumda paylaşılan temel değerlerin ve inançların bütünüdür, Kurumun Ruhudur. Tüm çalışanlar tarafından paylaşılan alışkanlıklar, tutum ve davranış kalıplarından oluşur. Bir kurum içinde oluşmuş, paylaşılan ortak inançlar, değerler ve alışlagelmiş davranış kalıplarıdır.

#### **Paydaş anketi analizlere göre kurumun Güçlü olduğu alanlar:**

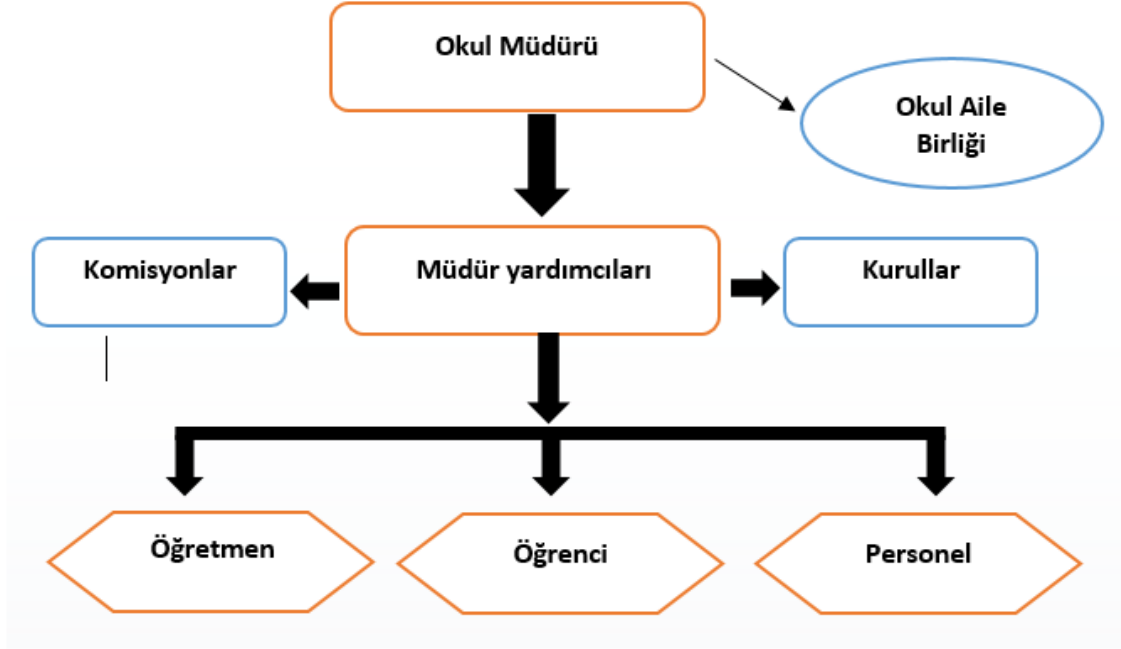
- 1- Kurum kültürünün oturmuş olması,
- 2- İdarenin olaylara ve taleplere olumlu yaklaşımı,
- 3- Aile havasında bir ortamın oluşması,
- 4- Kurum vizyonu ve misyonuna uygun hareket edilmesi,
- 5- Çalışanların iyi niyetli, enerjik, saygı ve sevgi çerçevesinde olması

#### **Paydaş analizi sonuçlarına göre geliştirilmeye açık alanlar:**

1. Okulun görünürlüğünü daha da arttırmak
2. Sosyal, Kültürel, bilimsel ve sportif etkinlikleri arttırarak öğrencileri bir bütün olarak yetiştirmek

## 2.7.7. Teşkilat Yapısı

Şekil 1: Ahmet Zeki Şanlı İmam Hatip Ortaokulu Teşkilat Şeması



## 1.1. GZFT Analizi

GZFT (SWOT) Analizi, bir planın geliştirilmesi veya bir sorunun çözümü amacıyla, bir kurumun veya durumun güçlü yanlarını belirleyerek bunları en uygun fırsatlarla eşleştiren, zayıf ve tehdit edici yönleri azaltmayı hedefleyen sistematik bir planlama (stratejik planlama) aracıdır.

Kurumsal strateji ve konumlanma açısından başvurulmuş bir yöntem olan SWOT analizi, ilk başta ifade edildiği gibi, firma, kurum, örgüt vs. gibi bir organizasyonun iç-dış durumunun etraflıca incelenip değerlendirildiği bir analiz uygulamasıdır.

GZFT analizine stratejik planlama ekibi üyeleriyle "Beyin Fırtınası" tekniği kullanılarak tespit edilmeye çalışılmıştır. Bunun yanında iç ve dış paydaşlara yönelik yapılan anket sonuçlarından da yararlanarak sonuçlar GZFT analizine dâhil edilmiştir.

### 2.9.1. İçsel Faktörler

GÜÇLÜ YÖNLER	
1	İmam Hatip Ortaokullarına ilgi duyarak gelen ve eğitim alan öğrenci profilinin bulunması
2	Müstakil bir imam hatip ortaokulunda okuma imkânı
3	Mezun öğrenciler için izleme çalışmalarının uygulanması
4	Sınıf mevcutlarının normal standardın ve il ortalamasının altında olması
5	Branş derslerinin yanı sıra dini eğitimlerinin de temellerini almaları
6	Din eğitimini devlet eliyle almaları
7	Güler yüzlü ve misafirperver bir kadronun bulunması
8	Okulda görevli öğretmenlerin tamamının meslekte tecrübeli olmaları, (Ortalama 10-15 yıllık tecrübeye sahiplerdir.)
9	Kurum yöneticilerinin deneyimli ve işbirliğine yatkın olması
10	Okul binasının yeni ve çok yıpranmamış olması
11	Öğrenciler için okulun rahatça ulaşılabilir bir konumda olması
12	Geniş bir bahçesinin bulunması
13	Değişik amaçlarla kullanılacak alanların bulunması
14	Sınıflarda akıllı tahtalarının bulunması
15	Çalışanlara eşit, adil ve liyakatle yaklaşılması
16	Genç, uyumlu ve adil bir yönetim ekibinin bulunması

ZAYIF YÖNLER	
1	Kitap okuma alışkanlıklarının yetersiz olması
2	Parçalanmış ailelerin çok olması
3	Okuma yazma bilmeyen velilerin bulunması
4	Kadrolu yardımcı personel bulunmaması
5	Öğrencilerin eğitim süreçlerinin ve akademik başarılarının velilerce önemsenmemesi ve desteklenmemesi
6	Sosyal Etkinlikler Salonunun bulunmaması

7	Okul Aile Birliđi gelirlerinin oldukça düşük olması
8	Okuldaki bilgisayarların kısmen yetersiz olması

## 2.9.2. Dıřsal Faktörler

FIRSATLAR	
1	Mesleki eğitime ve özellikle de okulumuzun devamı olan imam hatip liselerine önem verilmesi,
2	Üst politika belgelerinde eğitimin öncelikli alan olarak yer alması
3	Devletin özel eğitime muhtaç öğrencilere sunduđu destek
4	Eğitimde teknoloji kullanımının artırılmasına yönelik büyük ölçekli (EBA vb.) projelerin yürütülmesi
5	İl/İlçe MEM Projeleri
6	Okulun donanımın yeterli hale getirilmiş ve her geçen gün eksiklerinin tamamlanıyor olması,
7	MEB' in ve 2023 Eğitim Vizyonunun eğitimi ileriye taşıyacak plan ve politikalar geliřtirmesi,

TEHDİTLER	
1	Kiřiler arasındaki sosyo-ekonomik eşitsizlikler
2	Velilerin eğitim seviyesinin düşük olması
3	Bazı okul türlerine yönelik olumsuz toplumsal algı
4	Eğitime sınav odaklı yaklaşım ve sınav kaygısı
5	Bireylerde oluşan teknoloji bağımlılığı ve medyanın olumsuz etkileri
6	İnternet ortamında oluşan bilgi kirliliđi, doğru ve güvenilir bilgiyi ayırt etme güçlüğü
7	Zararlı alışkanlıkların yaygınlaşma eğiliminde olması
8	Okul çevresinde suç oranının yüksek olması

## 1.1. Tespitler ve İhtiyaçlar

Tespitler ve ihtiyaçlar analizi ile GZFT analizi sonucunda ortaya çıkan sonuçlara göre planın geleceğe yönelim bölümü ile ilişkilendirilmiş ve buradan hareketle hedef, gösterge ve eylemlerin belirlenmesi sağlanmıştır.

Gelişim ve sorun alanları ayırımında eğitim ve öğretim faaliyetlerine ilişkin üç temel tema olan Eğitime Erişim, Eğitimde Kalite ve kurumsal Kapasite kullanılmıştır. Eğitime erişim, öğrencinin eğitim faaliyetine erişmesi ve tamamlamasına ilişkin süreçleri; Eğitimde kalite, öğrencinin akademik başarısı, sosyal ve bilişsel gelişimi ve istihdamı da dâhil olmak üzere eğitim ve öğretim sürecinin hayata hazırlama evresini; Kurumsal kapasite ise kurumsal yapı, kurum kültürü, donanım, bina gibi eğitim ve öğretim sürecine destek mahiyetinde olan kapasiteyi belirtmektedir.

Eğitim ve Öğretime Erişim	Akademik Başarı	Kurumsal Kapasite
<b>Okullaşma Oranı</b>	Akademik Başarı	Kurumsal İletişim
<b>Okula Devam/Devamsızlık</b>	Sosyal, Kültürel ve Fiziksel Gelişim	Kurumsal Yönetim
<b>Okula uyum, Oryantasyon</b>	Sınıf Tekrarı	Bina ve Yerleşke
<b>Özel Eğitime İhtiyaç Duyan Bireyler</b>	Okul Terkleri	Donanım
<b>Yabancı Öğrenciler</b>	Öğretim Yöntemleri	Temizlik, Hijyen
...	Ders Araç ve Gereçleri	İş Güvenliği, Okul Güvenliği
...	Rehberlik	Taşıma ve Servis
...	...	...
...	...	...

# 1. GELECEĐE BAKIŐ

## 3.1. Misyon, Vizyon ve Temel deęerler

Okul M¼d¼rl¼ę¼m¼z¼n Misyon, vizyon, temel ilke ve deęerlerinin oluŐturulması kapsamında ¼ęretmenlerimiz, ¼ęrencilerimiz, velilerimiz, ¼alıŐanlarımız ve dięer paydaŐlarımızdan alınan g¼r¼Őler, sonucunda stratejik plan hazırlama ekibi tarafından oluŐturulan Misyon, Vizyon, Temel Deęerler; Okulumuz ¼st kurulana sunulmuŐ ve ¼st kurul tarafından onaylanmıŐtır.

## 3.2. MİSYON

Kendi k¼lt¼r¼n¼ ¼z¼mseyen, buna g¼re deęiŐimleri ve yenilikleri yorumlayarak katılımcı bir anlayıŐla hedeflerini koyabilen, evrensel, insan haklarına ve deęerlerine saygılı, bilimsel d¼Ő¼nebilen ve milli deęerlerini gelecek kuŐaklara aktarabilen, sorumluluk sahibi, yurttaŐ olma bilincine sahip kendini ifade edebilen, yenilięe ve deęiŐime a¼ık, ¼retken bireyler yetiŐtirmek.

## 3.3. VİZYON

¼ęrencilerimizin zihninde insana, d¼Ő¼nceye, ¼zg¼rl¼ęe, ahlaka ve k¼lt¼rel mirasa saygıya dayanan bir din ¼ęretimi anlayıŐının yayılmasına katkıda bulunan, kaliteyi ¼z¼mseymiŐ, her y¼n¼yle ¼rnek g¼sterilen ve tercih edilen bir eęitim ¼ęretim kurumu olmak.

### **3.4. TEMEL DEĞERLER**

- 1- Cumhuriyete ve demokratik değerlere bağlılık
- 2- İnsan haklarına saygılı olmak
- 3- Toplumsal sorumluluk bilincinde olmak
- 4- Katılımcı, hoşgörülü, şeffaf ve yapıcı olmak
- 5- İlkeli ve güvenilir olmak
- 6- Kendisi ve çevresiyle barışık olmak
- 7- Ulusal ve evrensel değerleri benimsemek ve bunları davranış haline getirmek
- 8- Çevreyi ve doğayı korumak
- 9- Bireysel gelişimi desteklemek
- 10-Değişim ve gelişime açık olmak
- 11-Çalışana değer vermek
- 12-Türkçeyi doğru ve düzgün kullanmak
- 13-Milli değerlerimize bağlılık
- 14-Ahlaki ve Manevi değerlerimize bağlılık
- 15-Dini değerlerimize bağlılık
- 16-Hoşgörülü olmak
- 17-İnsanların inanç ve fikirlerine saygılı olmak



# Bölüm 4

## Amaç, Hedef ve Göstergeler

EĞİTİM ÖĞRETİME ERİŞİM								
<b>AMAÇ 1:</b>	Öğrencilerin eğitim öğretime etkin katılımlarıyla donanımlı olarak bir üst öğrenime geçişi sağlanacaktır.							
<b>HEDEF 1.1.</b>	Öğrenme kayıpları önleyici çalışmalar yapılarak azaltılacaktır.							
PERFORMANS GÖSTERGESİ	Hedefe Etkisi	Mevcut	HEDEF					
			2023	2024	2025	2026	2027	2028
PG 1.1.1 Bir eğitim ve öğretim yılında destekleme ve yetiştirme kurslarına kayıt yaptıran öğrenci sayısı/oranı	Sayı	10	0	8	15	18	20	21
	Oran	10	%0	%6	%10	%15	%20	%25
PG 1.1.2 20 gün ve üzeri devamsızlık yapan öğrenci sayısı	Özürlü	10	0	0	0	0	0	0
	Özürsüz	10	38	30	25	19	16	12
PG 1.1.3 Sürekli devamsızlık yapan öğrenci sayısı	Sayı	10	35	30	27	23	18	15
	Oran	10	%30	%27	%25	%22	%17	%13
PG 1.1.4 Okulu terk eden öğrenci sayısı ve oranı	Sayı	10	0	0	0	0	0	0
	Oran	10	%0	%0	%0	%0	%0	%0
PG 1.1.5 Devamsızlıktan Sınıf Tekrarı Yapan Öğrenci Sayısı	10	17	11	7	5	4	3	
PG 1.1.6 Başarısızlıktan Dolayı Sınıf Tekrarı Yapan Öğrenci Sayısı	10	5	4	3	2	1	0	
<b>Koordinatör Birim</b>	Okul müdür/ Müdür yardımcısı							
<b>İş birliği yapılacak birimler</b>	Branş Öğretmenleri, Rehber öğretmenleri, Okul aile birliği							
<b>Riskler</b>	- İhtiyaçların karşılanmasına yönelik mali kaynakların yetersiz kalması - Öğrencilerin okula devamının sağlanması hususunda okul-aile iş birliğinin yetersiz kalması - Öğrenme kayıplarının telafi edilmesi amacıyla düzenlenen mekanizmaların yetersiz kalması							
<b>Stratejiler</b>	S.1.1.1-Öğrencilerin genel derslerdeki kazanım eksiklikleri tespit edilerek destekleme ve yetiştirme kurslarıyla akademik yeterliklerinin artırılması sağlanacaktır. S.1.1.2- Dijital platformlar aracılığıyla öğrencilerin tamamlayıcı ve destekleyici eğitim almaları sağlanacaktır.							

	S.1.1.4-DYK'lara yönelik ders içeriklerine katkı sağlayacak etkinlik, okuma vb aktivitelerin zenginleştirilmesi sağlanacaktır. S.1.1.5-DYK içerikleri öğrencinin hazır bulunuşluk seviyesi dikkate alınarak hazırlanacaktır. S.1.1.6- Öğrencilerin devamsızlık nedenleri tespit edilerek devamsızlığa neden olan etmenler giderilecektir. S.1.1.7- Devamsızlık yapan öğrencilerin velileri ile toplantı ve görüşmeler yapılacaktır. S.1.1. 8-Veli ziyaretleri yapılacaktır.
<b>Maliyet Tahmini</b>	15.000,00
<b>Tespitler</b>	- Ailelerin eğitime ilişkin farkındalık düzeyinin yeterince yüksek olmaması - Devamsızlığın önlenmesi ve öğrenme kayıplarının giderilmesi için etkili rehberlik yapılmaması - Destekleme ve Yetiştirme Kursları'nda devamsızlık oranının ve kapanan kurs sayısının fazla olması
<b>İhtiyaçlar</b>	- Aile eğitimlerine devam edilmesi -Eğitimin paydaşları ile iş birliklerinin artırılması

## EĞİTİM ÖĞRETİMDE KALİTE

<b>AMAÇ 2</b>	Öğrencilere medeniyetimizin ve insanlığın ortak değerleriyle çağın gereklerine uygun bilgi, beceri, tutum ve davranışlar kazandırılacaktır.						
<b>HEDEF 2.1</b>	Öğrencilerin akademik başarılarıyla birlikte tasarım ve girişimcilik yönlerini artırmaya yönelik bütüncül çalışmalar yürütülecektir.						
PERFORMANS GÖSTERGESİ	Hedefe Etkisi	Mevcut	HEDEF				
		2023	2024	2025	2026	2027	2028
<b>PG 2.1.1</b> Matematik dersi yılsonu puanı ortalaması	10	53	55	56	58	61	64
<b>PG 2.1.2.</b> Türkçe dersi yılsonu puanı ortalaması	10	56	58	61	62	63	65
<b>PG 2.1.3.</b> Fen Bilimleri dersi yılsonu puanı ortalaması	10	59	60	61	62	63	64
<b>PG 2.1.4.</b> Sosyal Bilimler dersi yılsonu puanı ortalaması	10	61	63	65	67	69	70
<b>PG 2.1.5</b> Yabancı dil dersi yılsonu puanı ortalaması	10	60	62	63	65	67	69
<b>PG 2.1.6</b> Kur'an-ı Kerim dersi yılsonu puanı ortalaması	10	63	65	70	73	75	80
<b>PG 2.1.7</b> Arapça dersi yıl sonu puanı ortalaması	10	60	63	64	66	67	68

<b>PG 2.1.8</b> Peygamberimizin Hayatı dersi yıl sonu puanı ortalaması	10	58	63	67	72	76	83
<b>PG 2.1.9</b> Temel Dinî Bilgiler dersi yıl sonu puanı ortalaması	10	59	63	66	71	75	80
<b>PG 2.1.10</b> Okulun katılım sağladığı ulusal ve uluslararası proje sayısı	5	3	3	4	4	4	4
<b>PG 2.1.11</b> Bir eğitim ve öğretim yılında yerel, ulusal ve uluslararası proje, yarışma vb. etkinliklere katılan öğrenci oranı (%)	5	%7	%10	%13	%16	%19	%20
<b>Koordinatör Birim</b>	Okul Müdürü/Müdür Yardımcıları						
<b>İş birliği yapılacak birimler</b>	Branş Öğretmenleri, Rehber öğretmenleri, Okul aile birliği, Tarsus İlçe MEM ARGE Birimi, Mersin İl MEM ARGE Birimi						
<b>Riskler</b>	Ulaşımda Karşılaşılabilecek Sorunlar, Maddi İmkânsızlıktan Doğabilecek Sorunlar.						
<b>Stratejiler</b>	<p>S.2.1.1-Öğrencilerin kazanım eksiklikleri tespit edilerek destekleme ve yetiştirme kurslarıyla akademik yeterliklerinin artırılması sağlanacaktır.</p> <p>S.2.1.2-Öğrencilerin kompozisyon, resim, şiir vb. yarışmalara katılımları teşvik edilecek, okul içerisinde yapılan yarışmalarda öğrencilerin ödüllendirilmesi sağlanacaktır.</p> <p>S.2.1.3-Okul Kütüphanesi zenginleştirilecek, öğrencilerin kitap okumasını teşvik edecek etkinlikler düzenlenecektir.</p> <p>S.2.1.4-Öğrencilerin yerel, ulusal ve uluslararası proje ve yarışmalara katılmaları teşvik edilecektir.</p> <p>S.2.1.5-Öğrencilerin ortaokul 5.sınıflarda yabancı dil ağırlıklı eğitim almaları sağlanacaktır.</p> <p>S.2.1.6-Akademik Başarıyı Arttıracak Çalışmalar Yapılacaktır.</p> <p>Hedefledikleri Başarıyı Gösteremediği Belirlenen Öğrencilerin Akademik Ve Sosyal Gelişimleri İçin Okulumuzda Destek Programları Uygulanacaktır.</p>						
<b>Maliyet Tahmini</b>	15.000,00						
<b>Tespitler</b>	<ul style="list-style-type: none"> <li>-Ailelerin eğitime ilişkin farkındalık düzeyinin yeterince yüksek olmaması</li> <li>- Devamsızlığın önlenmesi ve öğrenme kayıplarının giderilmesi için etkili rehberlik yapılmaması</li> </ul>						
<b>İhtiyaçlar</b>	<ul style="list-style-type: none"> <li>- Aile eğitimlerine devam edilmesi</li> <li>-Eğitimin paydaşları ile iş birliklerinin artırılması</li> </ul>						

**SOSYAL FAALİYETLER**

<b>AMAÇ 3</b>	Temel eğitimde öğrencilerin kaliteli eğitime erişimleri fırsat eşitliği temelinde artırılarak bilişsel, duyuşsal ve fiziksel olarak çok yönlü gelişimleri sağlanacak ve temel hayat becerilerini edinmiş öğrenciler yetiştirilecektir.							
<b>HEDEF 3.1</b>	Öğrencilerin bilimsel, kültürel, sanatsal, sportif ve toplum hizmeti alanlarında ders dışı etkinliklere katılım oranı artırılabilecektir.							
PERFORMANS GÖSTERGESİ	Hedefe Etkisi	Mevcut	HEDEF					
			2023	2024	2025	2026	2027	2028
<b>PG.3.1.1</b> Okulda bir eğitim ve öğretim döneminde bilimsel, kültürel, sanatsal ve sportif alanlarda en az bir faaliyete katılan öğrenci sayısı/oranı (%)	Oran	10	%63	%66	%68	%74	%79	%84
<b>PG.3.1.2</b> Bir eğitim ve öğretim yılında en az iki sosyal sorumluluk ve toplum hizmeti faaliyetine katılan öğrenci sayısı/oranı (%)	Oran	10	%23	%25	%28	%33	%38	%45
<b>PG.3.1.3</b> Bir eğitim ve öğretim yılında yerel, ulusal ve uluslararası proje, yarışma vb. etkinliklere katılan öğrenci sayısı/oranı	Oran	10	%2	%3	%5	%8	%10	%12
<b>PG.3.1.4</b> Okulda bir eğitim ve öğretim yılında geleneksel çocuk oyunları alt başlığında en az bir faaliyete katılan öğrenci sayısı/oranı	Oran	10	%60	%65	%70	%72	%75	%80
<b>PG.3.1.5</b> Okulda bir eğitim ve öğretim yılında geleneksel çocuk oyunlarına yönelik olarak düzenlenen alan/mekân sayısı.	Oran	10	%40	%42	%43	%45	%48	%50
<b>Koordinatör</b>	Okul Müdürü/Müdür Yardımcıları							
<b>Birim</b>								
<b>İş birliği yapılacak birimler</b>	Branş Öğretmenleri, Rehber öğretmenleri, Okul aile birliği, Tarsus İlçe Gençlik ve Spor Müdürlüğü, Mersin İl Gençlik ve Spor Müdürlüğü							
<b>Riskler</b>	Ulaşımda Karşılaşılabilecek Sorunlar, Maddi İmkânsızlıktan Doğabilecek Sorunlar.							
<b>Stratejiler</b>	<p>S.3.1.1 Her bir öğrencinin bir kulüp faaliyetinde aktif olarak yer alması sağlanarak kulüp faaliyetlerinin etkinliği artırılabilecektir.</p> <p>S.3.1.2 Öğrencilerin seviyelerine uygun olarak toplumsal sorunların çözümüne katkı sağlamak ve farkındalık oluşturmak amacıyla afet ve acil durum, çevre, eğitim, spor, kültür ve turizm, sağlık ve sosyal hizmetler alanlarında toplum hizmeti faaliyetlerine katılımları artırılabilecektir.</p> <p>S.3.1.3 Okul bünyesinde yarışmalar düzenlenecektir.</p> <p>S.3.1.4 Diğer kurum ve kuruluşlarla iş birliği içerisinde yürütülen bilimsel, sosyal, kültürel, sanatsal ve sportif alanlardaki faaliyetler artırılabilecektir.</p> <p>S.3.1.5 Okul bahçeleri çocukların geleneksel oyunlarla vakit geçirmelerini sağlayacak ve gelişimlerini destekleyecek şekilde etkin olarak kullanılacaktır.</p> <p>S.3.1.6 Okul bünyesinde etkinlikler düzenlenecektir.</p> <p>S.3.1.7 Öğrencilerin yerel, ulusal ve uluslararası proje ve yarışmalara katılmaları teşvik edilecektir.</p> <p>S.3.1.8 E-okul sisteminde bulunan sosyal etkinlik modülünde gerçekleştirilen etkinlikler işlenecektir.</p>							

	S.3.1.9 Okul bahçeleri geleneksel çocuk oyunlarına yönelik düzenlenecektir. S.3.1.10 Öğrenci seviyesi ve öğretim programı kazanımlarına uygun olarak geleneksel çocuk oyunları ders içi etkinliklerde kullanılacaktır. S.3.1.11 Eğitim- öğretim yılı içerisinde okullarda geleneksel çocuk oyunları şenliği yapılacaktır.
<b>Maliyet Tahmini</b>	10.000,00
<b>Tespitler</b>	- Ailelerin eğitime ilişkin farkındalık düzeyinin yeterince yüksek olmaması - Devamsızlığın önlenmesi ve öğrenme kayıplarının giderilmesi için etkili rehberlik yapılamaması
<b>İhtiyaçlar</b>	- Aile eğitimlerine devam edilmesi -Eğitimin paydaşları ile iş birliklerinin artırılması

KURUMSAL KAPASİTE								
<b>AMAÇ 4</b>	Okulun eğitimin temel ilkeleri doğrultusunda niteliğini arttırmak amacıyla kurumsal kapasite geliştirilecektir.							
<b>HEDEF 4.1</b>	Eğitim ve öğretimin sağlıklı ve güvenli bir ortamda gerçekleştirilmesi için okul sağlığı ve güvenliği geliştirilecektir.							
PERFORMANS GÖSTERGESİ	Hedefe Etkisi	Mevcut	HEDEF					
			2023	2024	2025	2026	2027	2028
<b>PG 4.1.1</b> Bağımlılıkla mücadele ile ilgili konularda eğitim alan öğrenci ve öğretmen sayısı	10	133	145	152	160	170	180	
<b>PG 4.1.2</b> Akran zorbalığı ve siber zorbalıkla ilgili konularda eğitim alan öğrenci ve veli sayısı	Sayı	101	232	238	244	251	260	265
	Oran	10	%90	%92	%93	%93	%94	%95
<b>PG 4.1.3</b> Sağlıklı beslenme ve obezite ile ilgili konularda verilen eğitim alan öğrenci sayısı/oranı	Sayı	10	116	145	152	160	170	180
	Oran	10	%90	%92	%93	%93	%94	%95
<b>PG 4.1.4</b> Hijyen, gıda güvenliği, bulaşıcı hastalıklar ile ilgili konularda verilen eğitim alan öğrenci sayısı/oranı	Sayı	10	116	238	244	251	170	265
	Oran	10	%90	%92	%93	%93	%94	%95
<b>PG 4.1.5</b> Sivil savunma eğitimlerine katılan öğrenci sayısı/oranı	Sayı	10	116	238	244	251	170	265
	Oran	10	%90	%92	%93	%93	%94	%95
<b>PG 4.1.6</b> Afet ve acil durum tatbikat sayısı	10	2	3	3	4	4	4	
<b>Koordinatör Birim</b>	Okul Müdürü/Müdür Yardımcıları							

<b>İş birliği yapılacak birimler</b>	Brans Öğretmenleri, Rehber öğretmenleri, Okul aile birliği, Sivil Savunma Kulübü, Tarsus Belediyesi, Mahalle Muhtarlığı, Sivil Toplum Kuruluşları
<b>Riskler</b>	Tatbikat Esnasında Yaşanabilecek Fiziksel Kazalar, İletişimden Kaynaklanabilecek Sorunlar.
<b>Stratejiler</b>	S.4.1.1-Eğitim ortamları iş sağlığı ve güvenliği yönergesine uygun hâle getirilecektir. S.4.1.2-Öğrenci, öğretmen ve velilerde farkındalık oluşturmak için bağımlılıkla mücadele, akran zorbalığı, siber zorbalık, sağlıklı beslenme ve obezite, hijyen, bulaşıcı hastalıklar ve gıda güvenliği gibi konularda alan uzmanları ile iş birliğinde eğitimler düzenlenecektir. S.4.1.3- Doğa, insan ve teknoloji kaynaklı (deprem, sel, heyelan, yangın, çığ ve salgın hastalıklar vd.) afetlere karşı gerekli tedbirlerin alınması için çalışmalar yapılacaktır. S.4.1.4- Doğa, insan ve teknoloji kaynaklı (deprem, sel, heyelan, yangın, çığ ve salgın hastalıklar vd.) konularında alan uzmanları ile iş birliğinde öğretmen ve öğrencilere farkındalık eğitimleri verilecektir. S.4.1.5- Okulun afet ve acil durum eylem planının güncel tutulması sağlanacaktır. S6 Afet ve acil durum tatbikatları düzenlenecektir.
<b>Maliyet Tahmini</b>	5.000,00
<b>Tespitler</b>	- Ailelerin eğitime ilişkin farkındalık düzeyinin yeterince yüksek olmaması - Farkındalık sağlarken iletişim eksiklikleri
<b>İhtiyaçlar</b>	- Aile eğitimlerine devam edilmesi -Eğitimin paydaşları ile iş birliklerinin artırılması

## Maliyetlendirme

Kaynak Tablosu	2024	2025	2026	2027	2028	Toplam Maliyet
Genel Bütçe	5.000	6.700	9.112	14.670	20.832	56.314
Valilik Ve Belediyelerin Katkısı	0	0	0	0	0	0
Diğer AB ve Sosyal Dayanışma Fonları	0	0	0	0	0	0
0	0	0	0	0	0	0
0	0	0	0	0	0	0
<b>TOPLAM</b>	<b>5.000</b>	<b>6.700</b>	<b>9.112</b>	<b>14.670</b>	<b>20.832</b>	<b>56.314</b>

Amaç ve Hedef No	2024	2025	2026	2027	2028	Beş Yıllık Toplam
<b>AMAÇ 1</b>	<b>1.050</b>	<b>1.407</b>	<b>1.914</b>	<b>3.081</b>	<b>4.375</b>	<b>11.826</b>
Hedef 1	32	42	57	92	131	355
Hedef 2	32	42	57	92	131	355
Hedef 3	494	661	899	1.448	2.056	5.558
Hedef 4	494	661	899	1.448	2.056	5.558
<b>AMAÇ 2</b>	<b>900</b>	<b>1.206</b>	<b>1.640</b>	<b>2.641</b>	<b>3.750</b>	<b>10.137</b>
Hedef 1	513	687	935	1.505	2.137	5.778

Hedef 2	7	9	13	21	29	79
Hedef 3	5	7	9	15	22	59
Hedef 4	6	8	10	17	24	65
Hedef 5	369	494	672	1.083	1.537	4.156
<b>AMAÇ 3</b>	<b>400</b>	<b>536</b>	<b>729</b>	<b>1.174</b>	<b>1.667</b>	<b>4.505</b>
Hedef 1	64	86	117	188	267	721
Hedef 2	32	43	58	94	133	360
Hedef 3	240	322	437	704	1.000	2.703
Hedef 4	64	86	117	188	267	721
<b>AMAÇ 4</b>	<b>450</b>	<b>603</b>	<b>820</b>	<b>1.320</b>	<b>1.875</b>	<b>5.068</b>
Hedef 1	22	29	40	64	91	246
Hedef 2	424	568	773	1.245	1.767	4.778
Hedef 3	4	5	7	12	16	44
<b>AMAÇ 5</b>	<b>550</b>	<b>737</b>	<b>1.002</b>	<b>1.614</b>	<b>2.292</b>	<b>6.195</b>
Hedef 1	215	287	391	629	894	2.416
Hedef 2	336	450	611	984	1.398	3.779
<b>AMAÇ 6</b>	<b>850</b>	<b>1.139</b>	<b>1.549</b>	<b>2.494</b>	<b>3.541</b>	<b>9.573</b>
Hedef 1	672	900	1.224	1.970	2.798	7.563
Hedef 2	28	38	51	82	117	316
Hedef 3	150	202	274	441	627	1.695
<b>AMAÇ 7</b>	<b>800</b>	<b>1.072</b>	<b>1.458</b>	<b>2.347</b>	<b>3.333</b>	<b>9.010</b>
Hedef 1	11	15	20	33	46	125
Hedef 2	726	973	1.323	2.131	3.026	8.179
Hedef 3	51	68	93	150	212	574
Hedef 4	12	16	21	34	49	132
<b>AMAÇ TOPLAM</b>	<b>5.000</b>	<b>6.700</b>	<b>9.112</b>	<b>14.670</b>	<b>20.832</b>	<b>56.314</b>

# Bölüm 5

## İzleme ve Değerlendirme

Okulumuz Stratejik Planı izleme ve değerlendirme çalışmalarında 5 yıllık Stratejik Planın izlenmesi ve 1 yıllık gelişim planının izlenmesi olarak ikili bir ayrıma gidilecektir.

Stratejik planın izlenmesinde 6 aylık dönemlerde izleme yapılacak denetim birimleri, il millî eğitim müdürlüğü ve Bakanlık denetim ve kontrollerine hazır halde tutulacaktır.

Yıllık planın uygulanmasında yürütme ekipleri ve eylem sorumlularıyla aylık ilerleme toplantıları yapılacaktır. Toplantıda bir önceki ayda yapılanlar ve bir sonraki ayda yapılacaklar görüşülüp karara bağlanacaktır.

2024-2028 yıllara göre faaliyet raporları (Haziran-Temmuz) hazırlanarak İlçe Millî Eğitim Müdürlüğü Strateji Geliştirme Hizmetleri Şube Müdürlüğüne gönderilmek üzere hazır tutulacaktır.



İMZA SİRKÜSÜ



Güzin YILDIZ  
Okul Zümre Başkanı



Ayşegül GÖK  
Müdür Yardımcısı



Ali ERDOĞAN  
Okul Müdürü

Murat KAZAN  
Şube Müdürü

Mehmet METİN

İlçe Milli Eğitim Müdürü

İmza

Mühür